

# Městská část Praha-Březiněves

se sídlem

U Parku 140/3, Praha 8 - Březiněves, 182 00



## Organizační řád

účinný od 5.2.2024

### Obsah

Část 1 – Základní ustanovení.....	3
čl. 1.1 Název a sídlo .....	3
čl. 1.2 Poslání organizačního řádu .....	3
čl. 1.3 Postavení úřadu .....	3
čl. 1.4 Samostatná působnost .....	3
čl. 1.5 Přenesená působnost .....	4
Část 2 – Orgány městské části.....	4
čl. 2.1 Zastupitelstvo městské části .....	4
čl. 2.2 Starosta MČ Praha-Březiněves.....	6
čl. 2.3 Místostarostové .....	7
čl. 2.4 Výbory a komise zastupitelstva městské části.....	8
čl. 2.5 Úřad městské části.....	9
Část 3 – Organizace zřízené městskou částí.....	10
čl. 3.1 Organizace městské části s vlastní právní subjektivitou.....	10
čl. 3.2 Jednotka Sboru dobrovolných hasičů.....	10
Část 4 – Funkční členění Úřadu městské části .....	10
čl. 4.1 Organizační schéma úřadu .....	10
Část 5 – Činnost výborů, komisí a ostatních zaměstnanců zařazených pod ÚMČ.....	12
čl. 5.1 Finanční výbor.....	12
čl. 5.2 Kontrolní výbor.....	12
čl. 5.4 Komise dopravy a životního prostředí.....	12
čl. 5.5 Komise kultury a komunikace.....	13
čl. 5.6 Komise pro seniory.....	13

čl. 5.7 Komise pro zdravotní a sociální péči .....	13
čl. 5.8 Komise sportu a volného času .....	14
čl. 5.9 Komise bezpečnosti a krizového řízení .....	14
čl. 5.10 Komise pro spolkovou činnost .....	14
čl. 5.11 Komise pro projednávání přestupků .....	14
čl. 5.12 Zaměstnanci ÚMČ .....	15
<b>Část 6 – Formy řízení .....</b>	<b>16</b>
čl. 6.1 Porady .....	16
<b>Část 7 – Organizační opatření .....</b>	<b>16</b>
čl. 7.1 Náprava nesprávných opatření .....	16
čl. 7.2 Zastupování starosty .....	16
čl. 7.3 Dokumenty .....	16
<b>Část 8 – Závěrečná ustanovení .....</b>	<b>17</b>
čl. 8.1 .....	17
čl. 8.2 .....	17
čl. 8.3 .....	17
čl. 8.4 .....	17

# Část 1 – Základní ustanovení

## čl. 1.1 Název a sídlo

Městská část Praha-Březiněves

Úřad městské části Praha-Březiněves  
U Parku 140/3, Praha 82 - Březiněves (dále jen ÚMČ)

## čl. 1.2 Poslání organizačního řádu

Organizační řád ÚMČ Praha-Březiněves, jako jeho základní vnitřní předpis, vymezuje organizační strukturu ÚMČ a systém řízení ÚMČ s ohledem na vztah ÚMČ k městské části jako celku a jejím orgánům a dále k orgánům obce (hl. m. Praha).

Organizační řád vychází ze zákona č. 131/2000 Sb. o hlavním městě Praze a Statutu hl. m. Prahy. Je závazný pro všechny útvary a zaměstnance ÚMČ. Na zaměstnance činné pro ÚMČ na základě dohod o pracích konaných mimo pracovní poměr se organizační řád vztahuje, pokud je toto v dohodě výslovně uvedeno.

## čl. 1.3 Postavení úřadu

Úřad je orgán městské části, který realizuje její úkoly dané právními předpisy, a to na úseku samostatné působnosti podle rozhodnutí zastupitelstva městské části (dále jen ZMČ) a na úseku přenesené působnosti podle zvláštních zákonů.

Úřad městské části zároveň zajišťuje úkoly, které městské části plynou z jejího postavení právnické osoby. Zajišťuje dále po stránce organizační, technické a administrativní činnost ZMČ, výborů ZMČ a dalších orgánů MČ a vyřizuje konkrétní záležitosti spadající do jeho působnosti. Jako orgán městské části nemá ÚMČ právní subjektivitu. Všechny právní úkony může činit prostřednictvím zaměstnanců jen na základě pověření příslušných orgánů městské části nebo v rámci přenesené působnosti. Z každého právního úkonu, který ÚMČ a jeho organizační části činí, musí být zřejmý právní titul, z něhož vychází. Odpovědnost za důsledky právního úkonu provedeného zaměstnanci ÚMČ vůči třetím osobám při porušení tohoto ustanovení plyne z pracovněprávních předpisů.

## čl. 1.4 Samostatná působnost

Základem činnosti městské části v oblasti samostatné působnosti je správa majetku svěřeného MČ a zabezpečování hospodářského, sociálního a kulturního rozvoje svého územního obvodu, ochrana a tvorba zdravého životního prostředí a uspokojování potřeb občanů. Jde především o uspokojování potřeby bydlení, ochrany a rozvoje zdraví, dopravy a spojů, potřeby informací, výchovy a vzdělávání, celkového kulturního rozvoje a ochrany veřejného pořádku (§ 16-19 zák. č. 131/2000 Sb., o hl. m. Praze).

MČ se při výkonu samostatné působnosti řídí zákony a jinými právními předpisy.

Městské části mohou v mezích své samostatné působnosti svěřené jim zákonem nebo Statutem spolupracovat s jinými městskými částmi nebo s územními samosprávnými celky.

## **čl. 1.5 Přenesená působnost**

V přenesené působnosti vykonává MČ státní správu v rozsahu stanoveném zvláštními zákony a Statutem hl. města Prahy. Rozhoduje-li se o právech, právech chráněných zájmech a povinnostech fyzických a právnických osob, řídí se příslušnými zákony a právními předpisy, vydanými na jejich základě. V ostatních případech výkonu přenesené působnosti se řídí též usneseními vlády a směrnicemi ústředních orgánů správních úřadů, pokud byly publikovány ve Věstníku vlády pro orgány kraje, okresní úřady a orgány obcí.

Přenesenou působnost vykonává odbor podle své funkční příslušnosti uvedené v části 4.

## **Část 2 – Orgány městské části**

Orgány Městské části Praha-Březiněves (dále jen MČ) jsou zastupitelstvo městské části (ZMČ), starosta (zástupce/i starosty) a výbory a komise.

### **čl. 2.1 Zastupitelstvo městské části**

Působnost zastupitelstva vychází ze zákona č.131/2000 Sb.

Zastupitelstvu městské části je vyhrazeno:

- a. volit starostu městské části, volit místostarostu/y městské části a odvolávat je z funkce
- b. stanovit výši odměn neuvolněným členům zastupitelstva městské části
- c. vyjadřovat se k návrhu územně plánovací dokumentace hlavního města Prahy
- d. vyjadřovat se k návrhu rozpočtu hlavního města Prahy
- e. vyjadřovat se k návrhu programu rozvoje hlavního města Prahy
- f. schvalovat regulační plán pro území městské části
- g. schvalovat program rozvoje městské části v souladu s programem rozvoje hlavního města Prahy
- h. schvalovat rozpočet a závěrečný účet městské části
- i. vyjadřovat se ke koncepci rozvoje informačních systémů pro potřeby hlavního města Prahy a městských částí
- j. zřizovat a rušit trvalé a dočasné peněžní fondy městské části
- k. zakládat, zřizovat a rušit právnické osoby a organizační složky jako zařízení bez právní subjektivity a schvalovat jejich zakladatelské listiny, společenské smlouvy, zakladací smlouvy, zakladací listiny, stanovy a zřizovací listiny, rozhodovat o účasti městské části v již založených nebo zřízených právnických osobách
- l. rozhodovat o vyhlášení místního referenda na území městské části
- m. zřizovat a rušit výbory a komise zastupitelstva městské části a volit jejich členy, zastupitelstvo městské části zřizuje vždy výbor kontrolní a finanční

- n. pověřovat členy zastupitelstva podepsáním doložky ověřující splnění podmínek platnosti právního úkonu městské části, podmiňuje-li zákon jeho platnost předchozím zveřejněním, schválením nebo souhlasem
- o. udělovat a odnímat čestné občanství a ceny městské části
- p. další záležitosti, které zastupitelstvu městské části svěří zákon
- q. vydávání obecně závazných vyhlášek
- r. k platnému usnesení a rozhodnutí zastupitelstva městské části nebo volbě je třeba souhlasu nadpoloviční většiny všech členů zastupitelstva městské části
- s. určování počtu dlouhodobě uvolněných členů zastupitelstva
- t. zřizování a rušení obecní policie nebo rozhodování o názvech ulic a dalších veřejných prostranství

Zastupitelstvu městské části je vyhrazeno rozhodovat o těchto majetkoprávních úkonech, pokud jsou městským částem zákonem nebo statutem svěřeny:

- a. o uzavření smlouvy o přijetí a poskytnutí úvěru, půjčky nebo dotace, o převzetí dluhu, o převzetí ručitelského závazku, o přistoupení k závazku a smlouvy o sdružení orgány městské části
- b. o peněžitých a nepeněžitých vkladech orgánů městské části do obchodních společností a svazků
- c. o majetkové účasti městské části na podnikání jiných osob s výjimkou právnických osob založených nebo zřízených městskou částí
- d. o nabytí a převodu nemovitých věcí
- e. o bezúplatných převodech movitých věcí včetně peněz tuzemským právnickým a fyzickým osobám na vědu, výchovu a vzdělávání, na charitativní, sociální, zdravotnické a ekologické účely a na podporu rozvoje kultury, tělesné výchovy a sportu v celkové částce vyšší než 50.000,- Kč ročně jednomu a témuž subjektu, s výjimkou poskytování jednorázových sociálních výpomocí občanům a s výjimkou darování ztracených a opuštěných zvířat fyzickým a právnickým osobám
- f. o bezúplatném postoupení pohledávek městské části
- g. o vzdání se práva, prominutí pohledávky a úplatném postoupení pohledávky vyšší než 100.000,- Kč
- h. o zastavení nemovitých věcí
- i. o zastavení movitých věcí nebo práv v hodnotě vyšší než 100.000,- Kč
- j. o dohodách o splátkách s lhůtou splatnosti delší než 18 měsíců
- k. o věcných a peněžitých darech právnickým a fyzickým osobám v hodnotě vyšší než 50.000,- Kč

## čl. 2.2 Starosta MČ Praha-Březiněves

Starostu volí ZMČ z řad svých členů. Setrvává ve své funkci i po ukončení volebního období, až do zvolení nového starosty.

Dále:

- a. zastupuje obec navenek
- b. je z výkonu své funkce odpovědný ZMČ
- c. úkony, které vyžadují schválení ZMČ může starosta uskutečnit jen po jejich předchozím schválení, jinak jsou tyto právní úkony od samého počátku neplatné
- d. spolu se zástupcem starosty městské části podepisuje usnesení zastupitelstva a všechny majetkoprávní úkony
- e. odpovídá za včasné objednání přezkoumání hospodaření městské části
- f. vykonává pravomoci Rady obce (pokud má zastupitelstvo méně než 15 členů, tak se Rada obce nevolí a její pravomoci vykonává právě starosta)
- g. plní úkoly tajemníka (není-li tato funkce v obci zřízena)
- h. zabezpečuje plnění úkolů obrany, úkolů spojených s mobilizačními přípravami státu a civilní ochrany na území městské části
- i. vykonává další úkoly v samostatné působnosti městské části, pokud jsou mu uloženy ZMČ nebo pokud tak stanoví zákon
- j. svolává a zpravidla řídí zasedání ZMČ
- k. podepisuje spolu s ověřovateli zápis z jednání ZMČ
- l. je oprávněn při zabezpečování místních záležitostí veřejného pořádku městské části požádat o součinnost Policii ČR nebo městskou policii hl. m. Prahy
- m. je oprávněn zúčastnit se jednání zastupitelstva hl. m. Prahy s hlasem poradním
- n. na zasedání zastupitelstva hl. m. Prahy mu musí být uděleno slovo, jedná-li se o záležitostech MČ Praha-Březiněves
- o. je oprávněn zúčastnit se jednání rady hl. m. Prahy, jedná-li se o návrh podaný MČ Praha-Březiněves
- p. má právo užívat závěsný odznak při občanských obřadech a při významných společenských akcích
- q. má oprávnění schvalovat finanční operace do výše 100.000,- Kč (limit schválený ZMČ, viz usnesení č.4/2003 ze dne 9.1.2003) bez projednání v zastupitelstvu – v souladu s rozpočtem.

## čl. 2.3 Místostarostové

### *1. místostarosta*

1. místostarosta je volen ZMČ, které určí jejich počet. Dále:

- a. zastupuje starostu MČ v době jeho nepřítomnosti (dlouhodobější stav např. delší pracovní cesta) nebo v době, kdy starosta nevykonává funkci (např. z důvodů pracovní neschopnosti, karantény, dovolené atd.)
- b. může plnit úkoly starosty i když ten je přítomen, pokud je odmítne v rozporu se zákonem či rozhodnutím zastupitelstva MČ plnit starosta městské části
- c. zastupitelstvo 1. místostarostovi svěřuje zabezpečování konkrétních úkolů v samostatné působnosti
- d. je odpovědný zastupitelstvu MČ

### *2. místostarosta*

2. místostarosta je volen ZMČ. Dále:

- a. zastupuje starostu MČ v době jeho nepřítomnosti a v době nepřítomnosti 1. místostarosty (dlouhodobější stav např. delší pracovní cesta) nebo v době, kdy starosta nebo 1. místostarosta nevykonávají funkci (např. z důvodů pracovní neschopnosti, karantény, dovolené atd.)
- b. může plnit úkoly starosty i když ten je přítomen, pokud je odmítne v rozporu se zákonem či rozhodnutím zastupitelstva MČ plnit starosta městské části nebo 1. místostarosta.
- c. zastupitelstvo 2. místostarostovi svěřuje zabezpečování konkrétních úkolů v samostatné působnosti
- d. je odpovědný zastupitelstvu MČ

## čl. 2.4 Výbory a komise zastupitelstva městské části

ZMČ zřizuje jako své iniciativní a kontrolní orgány výbory a komise. Výbory a komise nemají žádnou samostatnou rozhodovací pravomoc v oblasti samostatné působnosti obce (ani v oblasti působnosti přenesené) a jejich usnesení zavazují pouze výbory samotné, tedy jejich členy.

Předsedové i členové jsou jmenováni a schvalováni ZMČ.

ZMČ zřídilo tyto výbory a komise:

<i>Výbor, komise</i>	<i>používaná zkratka</i>
Kontrolní výbor	KV
Finanční výbor	FV
Komise investičních a stavebních projektů	KISP
Komise doprava a životního prostředí	KDŽP
Komise kultury a komunikace	KKK
Komise pro seniory	KPS
Komise pro zdravotní a sociální péči	KZSP
Komise sportu a volného času	KSVČ
Komise bezpečnosti a krizového řízení	KBKŘ
Komise pro spolkovou činnost	KPSC

Starosta jmenoval jako zvláštní orgán městské části:

Komise pro projednávání přestupků	KPP
-----------------------------------	-----

Každý výbor a komise se při plnění úkolů řídí Jednacím řádem.



## čl. 2.5 Úřad městské části

Podle § 103 zákona č. 131/2000 Sb., o hlavním městě Praze je ÚMČ orgánem MČ Praha - Březiněves

ÚMČ tvoří starosta, místostarosta (místostarostové), tajemník ÚMČ a zaměstnanci MČ zařazení do ÚMČ (referentky státní správy a samosprávy, účetní, knihovnice, kronikářka).

ZMČ zřizuje na návrh starosty pro jednotlivé oblasti činnosti ÚMČ odbory, které se mohou dělit na oddělení a úseky.

ÚMČ vykonává přenesenou působnost městské části, není-li zákonem svěřena jiným orgánům městské části.

Ve věcech přenesené působnosti je ÚMČ podřízen Magistrátu hl. m. Prahy.

ÚMČ zejména:

- plní úkoly, které mu uložilo ZMČ
- provádí dohled a po odborné stránce pomáhá organizacím, zřízeným městskou částí
- pomáhá výborům a komisím v jejich činnosti
- vykonává státní správu podle zvláštních zákonů a Statutu hl. m. Prahy
- rozhoduje v prvním stupni ve správním řízení, pokud nadřízený orgán nebo zvláštní zákon nestanoví jinak
- ÚMČ v samostatné působnosti plní úkoly, které mu uložilo ZMČ a starosta
- podílí se svým členstvím na činnosti výborů a komisí ZMČ
- ÚMČ v přenesené působnosti vykonává státní správu podle zvláštních zákonů a Statutu hl. m. Prahy
- ÚMČ má zřízenou úřední desku, umístěnou u autobusové zastávky, která je přístupná 24 hodin denně. Pro potřebu větší informovanosti obyvatel jsou zřízeny další vývěsní skříňky rozmístěné po Březiněvsi, současně je úřední deska přístupná 24 hodin denně dálkovým přístupem na webových stránkách na [www.brezineves.cz](http://www.brezineves.cz).

## Část 3 – Organizace zřízené městskou částí

### čl. 3.1 Organizace městské části s vlastní právní subjektivitou

ZMČ rozhoduje o založení, zřízení nebo zániku právnických osob a organizačních složek a plní úkoly zakladatele a zřizovatele podle zvláštních předpisů.

Příspěvkovými organizacemi s vlastní právní subjektivitou ke dni schválení tohoto organizačního řádu jsou:

1. *Mateřská škola Březiněves, příspěvková organizace*
2. *Centrum zdravotních a sociálních služeb Březiněves, příspěvková organizace*

Příspěvkové organizace se ve své činnosti řídí zřizovací listinou a dalšími právními předpisy.

Příspěvkové organizace hospodaří s prostředky přidělenými z rozpočtu MČ a s prostředky zajištěnými z jiných zdrojů financování.

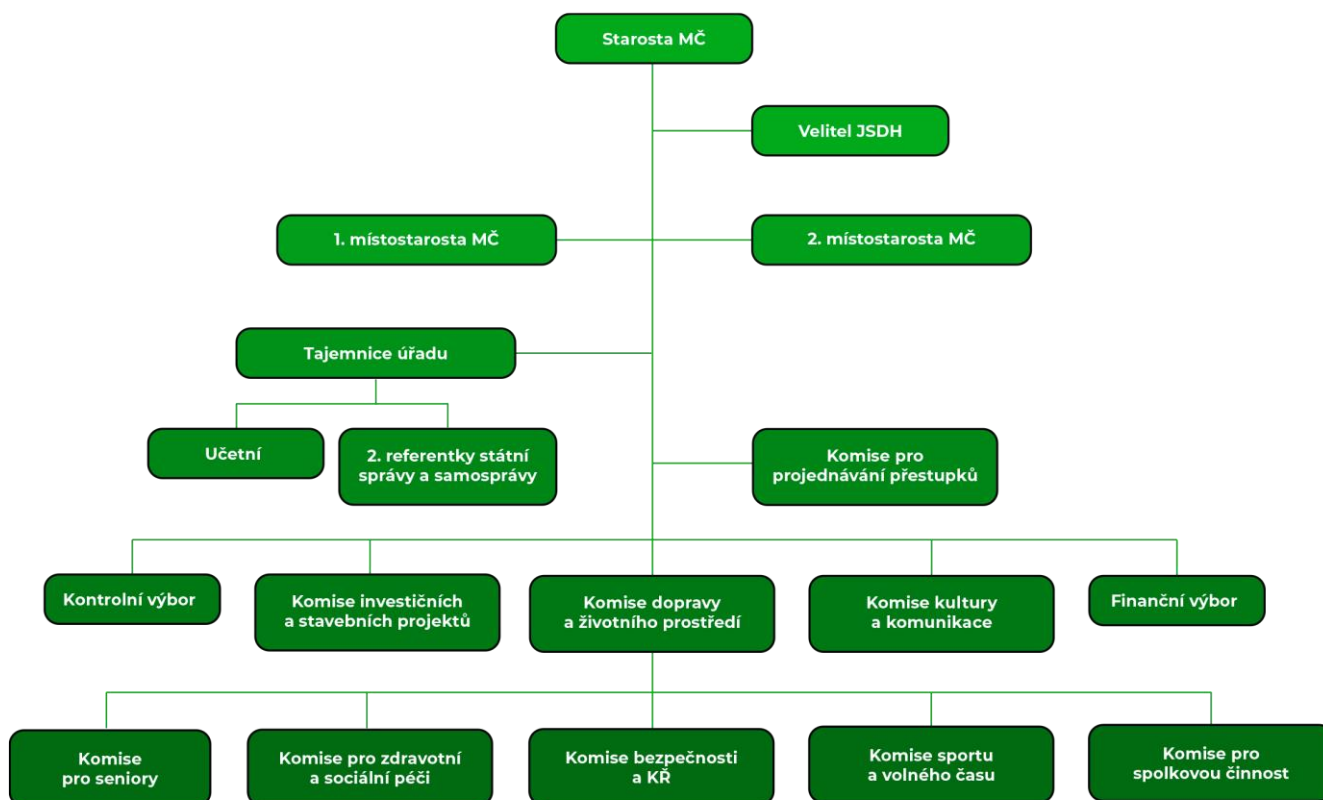
Statutární orgány jednotlivých příspěvkových organizací zodpovídají za účelné a hospodárné využití přidělených prostředků a za majetek pořízený z rozpočtových prostředků i majetek získaný jinými zdroji financování.

### čl. 3.2 Jednotka sboru dobrovolných hasičů

Jednotka sboru dobrovolných hasičů Městské části Praha – Březiněves (dále JSDH) je zřízena Zřizovací listinou, podle ustanovení § 29 odst 1 písm. a), § 68 odst. 1 zákona č. 133/1985 Sb., o požární ochraně, ve znění pozdějších předpisů, dále ve smyslu § 3 odst. 2 vyhlášky MV 247/2001 Sb., o organizaci a činnosti jednotek požární ochrany. JSDH je integrální součástí MČ Praha - Březiněves.

# Část 4 – Funkční členění Úřadu městské části

## čl. 4.1 Organizační schéma úřadu



# Část 5 – Činnost výborů, komisí a ostatních zaměstnanců zařazených pod ÚMČ

## čl. 5.1 Finanční výbor

Provádí kontrolu hospodaření s majetkem a finančními prostředky MČ, podílí se na přípravě rozpočtu MČ, zajišťuje pojištění movitého i nemovitého majetku ve správě MČ, optimalizuje náklady na zásobování energiemi pro MČ Praha - Březiněves, připravuje návrhy na účast v dotačních řízeních v oblastech kompetencí finančního výboru.

## čl. 5.2 Kontrolní výbor

Kontroluje dodržování právních předpisů ostatními výbory, komisemi a úřadem MČ na úseku samostatné působnosti, provádí kontrolu věcného plnění usnesení zastupitelstva, kontroluje dodržování obecně závazných vyhlášek vydaných hl. m. Prahou, podle potřeby spolupracuje s finančním výborem, s jednotlivými komisemi a zaměstnanci MČ, plní další kontrolní úkoly, kterými jej pověřil zastupitelstvo MČ.

## čl. 5.3 Komise investičních a stavebních projektů

Sleduje veškerou stavební činnost na území MČ. Přípravuje podklady ke stavebním záměrům, v nichž je MČ účastníkem stavebního a územního řízení. Navrhuje a vyjadřuje se k investicím MČ z architektonického a stavebně - technického hlediska.

Podává návrhy na nové stavební záměry v MČ a zpracovává vše potřebné pro stavební a územní řízení v případě nově vzniklých stavebních projektů, které se budou v MČ realizovat. Vyhledává dotace z grantů ČR a EU pro stavební záměry a zpracovává podklady pro podání žádosti o tyto dotace.

Posuzuje požadavky na připojení do inženýrských sítí a na komunikace, podává náměty pro novelizaci územního plánu. Kontroluje dodržování platného územního plánu, účastní se místních šetření na stavbách, komunikuje se zástupci firem realizujících zakázky MČ.

Koordinuje záměry přesahující svým rozsahem katastrální území Březiněves.

## čl. 5.4 Komise dopravy a životního prostředí

Projednává koncepci rozvoje městské části s ohledem na zajištění bezpečnosti silničního provozu a dopravních opatření včetně řešení přechodů pro chodce. Projednává koncepci cyklotras, cyklostezek a cyklistické infrastruktury na území MČ.

Sleduje a kontroluje stav komunikací a chodníků, navrhuje a řeší, ve spolupráci s odborem dopravy Prahy 8, s odborem dopravy Magistrátu hl. m. Prahy a dopravní policií ČR, změny v dopravním značení. Sleduje stav dopravního značení, zadává pokyn k jeho opravě nebo výměně.

Iniciuje kroky vedoucí ke zlepšení bezpečnosti silničního provozu formou dopravně bezpečnostních opatření a úpravou dopravního značení. Posuzuje žádosti o granty. Projednává

návrhy na změny systému MHD týkající se MČ. Projednává podněty a návrhy, zaujímá k nim stanoviska a iniciuje jejich řešení.

Koordinuje záměry přesahující svým rozsahem katastrální území Březiněves. Projednává koncepci obnovy, údržby a rozvoje zeleně a dalších veřejných prostranství městské části.

Sleduje a kontroluje stav zeleně a dřevin a efektivnost údržby městské zeleně. Projednává návrhy vedoucí ke zlepšení čistoty a pořádku na území městské části. Projednává a vyhodnocuje efektivnost odpadového hospodářství. Projednává opatření ke kultivaci veřejného prostoru s dopadem na životní prostředí. Projednává opatření k ochraně přírody, ekologické stability či zvláště chráněných druhů rostlin a živočichů na území městské části. Projednává návrhy na realizaci investičních akcí a opatření v oblasti životního prostředí.

#### **čl. 5.5 Komise kultury a komunikace**

Provádí iniciativní a poradní činnost ve vztahu komunikace s veřejností a vnitřní komunikace MČ. Jedná se o oblasti oficiální webové prezentace, sociálních sítí (FB a IG), tištěného zpravodaje, tiskových zpráv, informačního panelu a dalších materiálů.

Komise dbá o rozvoj informační infrastruktury MČ a o spolupráci s příspěvkovou organizací Mateřská škola Březiněves, s příspěvkovou organizací Centrum zdravotních a sociálních služeb Březiněves a se spolkem Komunitní centrum Běčko.

Připravuje kulturně - společenské akce včetně rozpočtu. Podporuje rozvoj kultury a vzdělávání v městské části. Připravuje podklady pro žádosti o granty v oblasti kultury.

Komise je metodickým a odborným garantem výkonu činnosti spolku Komunitní centrum Běčko, z.s.

#### **čl. 5.6 Komise pro seniory**

Připravuje kulturně - společenské akce pro seniory. Organizuje výlety, dechovkový festival, předvánoční a jiná tematická setkání s osamělými občany. Připravuje vítání nových občánků městské části a spolupracuje s komunitním centrem Běčko v organizování Klubu seniorů a dalších společenských a vzdělávacích aktivit pro seniory. Navštěvuje občany u příležitosti jejich významných jubileí. Dbá o udržování staročeských tradic - organizuje tradiční Máje.

#### **čl. 5.7 Komise pro zdravotní a sociální péči**

Navrhuje komplexní program sociálních a zdravotních služeb, spolupracuje s pečovatelskou a ošetřovatelskou službou, pravidelně komunikuje s lékaři, mapuje sociálně ohrožené občany a dává návrhy na poskytnutí pomoci. Vyjadřuje se k návrhům na poskytnutí finančních darů v sociální oblasti, vyhledává a zpracovává žádosti o dotace z grantů pro sociální účely a zdravotnictví, monitoruje a jedná o případných dostupných službách v městské části (lékaři, služby).

Vyjadřuje se k žádostem občanů o poskytnutí jednorázových příspěvků, zajišťuje vyplácení příspěvků na děti a provádí místní šetření v sociální oblasti.

### **čl. 5.8 Komise sportu a volného času**

Podporuje sportovní a volnočasové aktivity v městské části, vytváří prostředí pro rozvoj zejména mládežnického sportu a v obecné rovině posuzuje projekty z oblasti sportu a tělovýchovy. Se sportovními kluby, školami a dalšími institucemi spolupracuje při vytváření strategií sportovních a volnočasových aktivit a zajištění jejich financování.

### **čl. 5.9 Komise bezpečnosti a krizového řízení**

Řeší mimořádné události, tedy škodlivé působení sil a jevů vyvolaných činností člověka nebo přírodními vlivy a havárie, které ohrožují život, zdraví, majetek nebo životní prostředí a vyžadují provedení záchranných a likvidačních prací. Komise spolupracuje s povodňovou komisí jako příslušný orgán k plnění úkolů při ochraně před povodněmi. Komise spolupracuje s krizovým štábem, který je pracovním orgánem zřizovatele pro řešení krizových situací nebo mimořádných událostí.

### **čl. 5.10 Komise pro spolkovou činnost**

Koordinuje aktivitu všech spolků a organizací na území městské části. Podílí se na zpracování střednědobé a dlouhodobé koncepce rozvoje spolkové činnosti. Podílí se konzultačně na projektech v oblasti volného času dětí i dospělých a rekreace. Podílí se na komunikaci a propagaci spolků. Předkládá návrhy na výši finančních příspěvků na spolkové činnosti. Koordinuje činnost zájmových organizací s cílem zapojení a využití všech sociálních vrstev a věkových kategorií obyvatel.

### **čl. 5.11 Komise pro projednávání přestupků**

Kontroluje dodržování obecně platných vyhlášek vydaných obcí, upozorňuje starostu a ostatní zastupitele na vzniklé nedostatky na území MČ, které je třeba řešit, spolupracuje s městskou policií, navrhuje sankce při porušování zákonů a vyhlášek.

Komise může projednávat přestupky proti pořádku ve státní správě spáchané porušením povinnosti stanovené v nařízení obce nebo kraje, přestupky proti pořádku v územní

Kontroluje dodržování obecně platných vyhlášek vydaných obcí, upozorňuje starostu a ostatní zastupitele na vzniklé nedostatky na území MČ, které je třeba řešit, spolupracuje s městskou policií, navrhuje sankce při porušování zákonů a vyhlášek.

Komise může projednávat přestupky proti pořádku ve státní správě spáchané porušením povinnosti stanovené v nařízení obce nebo kraje, přestupky proti pořádku v územní samosprávě, přestupky proti veřejnému pořádku, přestupky proti občanskému soužití, přestupky proti majetku a přestupky, o kterých to stanoví jiný zákon.

## čl. 5.12 Zaměstnanci ÚMČ

### *Tajemník úřadu*

Tajemníka úřadu jmenuje a odvolává starosta po předchozím souhlasu ředitele Magistrátu hlavního města Prahy. Tajemník je pracovníkem úřadu. Tajemník plní pokyny starosty a úkoly směrem k vnitřnímu chodu ÚMČ, zejména:

- vedení ostatních zaměstnanců úřadu,
- zajišťování a organizace administrativních prací úřadu,
- vedení organizace práce sekretariátu úřadu MČ,
- asistentská práce pro vedení úřadu, pořizování zápisů z jednání,
- organizace plnění úkolů vyplývajících ze zasedání ZMČ a jiných jednání,
- archivní a skartační činnost.

### *Účetní*

Vede komplexní účetnictví městské části, vede evidenci movitého majetku městské části, zodpovídá za kontrolu a řízení oběhu účetních dokladů, spolupracuje s finančním výborem na přípravě rozpočtu MČ, připravuje podklady a analýzy pro jednání finančního výboru, obstarává za MČ platební a zúčtovací styk, bankovní dispozice a převody finančních prostředků všech účtů MČ, sleduje a eviduje pohyb a stav finančních prostředků na bankovních účtech a provádí kontrolu bankovních zůstatků a hotovostí, spolupracuje na provedení periodické inventarizace majetku a závazků a sestavení závěrečné zprávy o průběhu inventarizace, vede mzdovou agendu zaměstnanců ÚMČ a členů ZMČ.

### *Referent státní správy a samosprávy*

Zajišťuje základní výkon státní správy a samosprávy, vede jednotlivé evidence a agendy jako např. přihlašování a odhlašování obyvatel k trvalému pobytu, evidence poplatků za psy, podílí se na přípravě voleb a má na starosti úřední komunikaci s magistrátem hl. m. Prahy.

# Část 6 – Formy řízení

## čl. 6.1 Porady

Porady svolává starosta, popřípadě zástupce starosty. Porad se zúčastňují všichni zaměstnanci úřadu. Porady slouží k projednávání záležitostí potřebných pro chod úřadu. Dále slouží ke zlepšení informovanosti, a to jak zaměstnanců úřadu, tak jednotlivých členů zastupujících výbory a komise. Při poradách jsou zaměstnanci informováni o všech důležitých skutečnostech, týkajících se celého úřadu, seznamují se s interními příkazy a směrnicemi.

# Část 7 – Organizační opatření

## čl. 7.1 Náprava nesprávných opatření

Odporuje-li opatření ZMČ nebo jejich orgánů vydané v samostatné působnosti zákonu, pozastaví Magistrát hl. m. Prahy jeho výkon.

- Nesjedná-li nápravu orgán, který je vydal, předloží ho MHMP do deseti dnů od jeho pozastavení Zastupitelstvu hl. m. Prahy k posouzení.
- Nesprávné opatření ZMČ nebo jejich orgánů nebo ÚMČ v otázkách přenesené působnosti zruší MHMP, nezjedná-li po upozornění nápravu orgán, který je vydal

## čl. 7.2 Zastupování starosty

- Starostu v době jeho nepřítomnosti zastupuje 1. místostarosta, pokud není přítomen ani 1. místostarosta zastupuje starostu 2. místostarosta.
- Zastupovaný i zástupce jsou povinni se při odevzdávání funkce vzájemně informovat o stavu plnění úkolů, upozornit na důležité skutečnosti, závažné povinnosti a stav zabezpečených úkolů. Informace o zabezpečení zvláště závažných úkolů se odevzdávají písemně.
- Zastupovaný si může vyhradit právo rozhodovat o zvláště závažných otázkách, rovněž zástupce může odložit rozhodnutí o těchto otázkách do návratu zastupovaného, pokud to povaha věci připustí.

## čl. 7.3 Dokumenty

- Běžná korespondence – veškerou běžnou korespondenci, která je vyhotovována zaměstnanci ÚMČ parafuje starosta (místostarosta), podepisují ji tajemník, referentky státní správy a samosprávy a účetní.
- Důležitá korespondence – závažná rozhodnutí, majetková a finanční rozhodnutí, smlouvy, dohody, důležité zápisy podepisuje starosta (místostarosta).



Každý dokument musí mít v záhlaví jméno či zkratku jména zaměstnance, který dokument vyhotovil. Jedno pare (vyhotovení) dokumentu musí být uloženo v souladu se spisovým a skartačním plánem.

## Část 8 – Závěrečná ustanovení

### čl. 8.1

V případě, že dojde ke změně či novelizaci zákonů, vyhlášek a jiných právních předpisů oproti tomu, jak je uvedeno v tomto organizačním řádu, bude se činnost ÚMČ Praha-Březiněves řídit dále ve smyslu jejich nově platného znění.

### čl. 8.2

Po schválení starostou a Zastupitelstvem MČ stává se Organizační řád závaznou řídicí normou, platnou pro zaměstnance, funkcionáře a organizace, zřízené městskou částí.

### čl. 8.3

Organizační řád byl schválen usnesením ZMČ č. 5.18/24 ze dne 5. 2. 2024.

### čl. 8.4

Aktualizovaný Organizační řád nabývá účinnosti dnem schválení, tj. 5.2.2024. Současně se ruší v plném rozsahu předchozí Organizační řád.

Zdeněk Korint  
1. místostarosta MČ Praha-Březiněves

Ing. Jiří Haramul  
starosta MČ Praha-Březiněves