



Slovo starosty

*Vážení obyvatelé Březiněvsi,
milí přátelé,*

zásadním úkolem zastupitelstva naší městské části je dlouhodobé zlepšování podmínek života občanů Březiněvsi. Klíčovým bodem je v této souvislosti trvalý rozvoj občanské vybavenosti. Jsem rád, že tentokrát mohu přijít s dobrou zprávou. Ještě v průběhu tohoto roku by mělo dojít k zahájení výstavby obchodního centra Březiněves, které se bude nacházet mezi sjezdem z dálnice D8 a ulicí K Březiněvsi. Pozemek, na kterém bude centrum stát, sice ještě spadá do katastru Ďáblic, schválený územní plán Březiněvsi s jeho výstavbou nicméně dlouhodobě počítal. V souvislosti se vznikem obchodního centra zastupitelstvo usiluje také o vybudování dvou nových autobusových zastávek v jeho těsné blízkosti. Více informací, včetně základních technických specifikací OC Březiněves, naleznete v tomto čísle zpravodaje.

Radost mám také z toho, že se podařilo pokročit ve věci výstavby semaforu na přechodu pro chodce v ulici Na Hlavní. Formálně již jeho vybudování nic nebrání, podle informací z Technické správy komunikací by stavební práce mohly začít v červnu nebo červenci.

Bohužel jsou i záležitosti, které nás jako zastupitele nepřestávají trápit. Zdá se, že někteří radní hlavního města stále nevzdali záměr přidružit malé městské části k tak řečeným částem velkým. Dlouhodobá nespokojenost s činností magistrátních politiků nejen v této, ale i v mnoha dalších oblastech je důvodem, proč se již několik starostů „menších“ městských částí rozhodlo iniciovat vznik nového hnutí. Jeho cílem je prosadit do celopražské politiky osobnosti, které působily na radnicích městských částí a pražským problémem proto rozumí. I o tom se dočtete v tomto čísle našich novin.

Po dlouhé zimě vám přeji příjemný konec jara a krásné léto.

*Ing. Jiří Haramul
starosta MČ Praha-Březiněves*

V sousedství Březiněvsi vyroste nákupní centrum

Ještě v průběhu letošního roku by měla být na hranicích Březiněvsi a Ďáblic zahájena výstavba nákupního centra, které výraznělepší občanskou vybavenost městské části, řadě občanů zjednoduší každodenní nákupy a nabídne některé služby, které jim dosud nebyly v místě bydliště dostupné.

Nákupní centrum by mělo vyrůst po pravé straně silnice vedoucí od sjezdu z Cínovecké (silnice R8) směrem do Březiněvsi, přibližně 100 metrů od nejbližších březiněveských domů v ulici K Březiněvsi. Přestože pozemek pro výstavbu spadá ještě do katastru sousední městské části Praha- Ďáblice, březiněveští budou mít centrum tak říkajíc na dosah.

nou hliníkovou fasádou v kombinaci s plechovými izolačními panely.

Doprava a parkoviště

Nákupní centrum bude napojeno na stávající silnici, ve směru od Březiněvsi by na ní měla být vybudována nová křižovatka se samostatným odbočovacím pruhem ke středisku tak,



Vizualizace Obchodního centra Březiněves

Zdroj: Studio AM s.r.o.

Celková koncepce centra

Výstavba nákupního centra na daném území je součástí schváleného územního plánu. Celková plocha řešeného území je přibližně 13 000 m², z toho plocha zastavěná nákupním centrem bude činit 3000 m², necelých 6000 m² připadne na upravenou zeleň a zbylé 4000 m² budou tvořeny zpevněnými plochami (parkoviště, komunikace).

Samotná budova nákupního centra je koncipována jako jednoduchá přízemní nepodsklepená stavba obdélníkového tvaru s plochou střechou o rozměrech 30 x 100 metrů a výšce 5,5 metrů. Vstupní části budovy budou opatřeny proskle-

aby řidiči směřující za nákupy nebránili průjezdu od Březiněvsi směrem do Ďáblic, respektive na Cínoveckou. Středisko bude vzdáleno přibližně 400 metrů od konečné zastávky autobusu 103. Vzhledem k tomu, že zejména pro starší obyvatele, žijící ve vzdálenějších částech Březiněvsi, by nákupní centrum mohlo být pěšky obtížněji dostupné, požádal úřad městské části Praha-Březiněves o vybudování zastávky autobusu v jeho těsné blízkosti. Uvidíme, jak se k tomu požadavku kompetentní instituce postaví. Nákupní centrum budou vedle obyvatel Březiněvsi a Ďáblic jistě využívat také motoristé

pokračování na straně 3

Představujeme: Stavební komise



Stavební komise městské části Praha-Březiněves je tříletná, tvoří ji Ing. Vladimír Jisl, Ing. Antonín Horáček a Ondřej Adamik. Stavební komise je poradním orgánem zastupitelstva, na jeho popud vypracovává stanoviska a doporučení k přijímání usnesení týkajících se staveb na katastru Březiněves. Naše komise v zásadě sleduje veškerou stavební činnost na území městské části, nejen samotné nové stavby a přestavby, ale například i terénní úpravy, výkopy, překopy komunikací, sítí, vodoteče a podobně. Z tohoto titulu se účastníme všech místních šetření, která iniciuje příslušný stavební úřad, především při schvalování a následné kolaudaci staveb. Vzhledem k tomu, že v Březiněvsi již řadu let probíhá intenzivní bytová výstavba a s ní ruku v ruce i budování a modernizace infrastruktury a občanské vybavenosti, znamená to pro nás neustávající proud nových požadavků k vyřízení. Jako členové komise tak předkládáme stanoviska k projektovým dokumentacím pro stavební nebo územní řízení, posuzujeme požadavky na připojení ke stávajícím inženýrským sítím, řešíme napojení nových ulic na již existující komunikace a podobně. V případě, že je zadavatelem stavebních prací městská část, jsme v pravidelném kontaktu s prováděcí firmou či firmami a v rámci nám vymezených pravomocí kontrolujeme správnost a dodržování harmonogramu při provádění díla. Další z našich agend souvisí s územním plánováním. U všech probíhajících staveb sledu-

jeme, zda jsou prováděny v souladu s platným územním plánem. Zároveň jako komise můžeme dávat podněty pro jeho případné novelizace. Vyjadřujeme se rovněž k zamýšleným změnám metropolitního plánu navrhovaným jinými subjekty, pokud se takové změny nějakým způsobem dotýkají naší městské části. Jak již bylo řečeno, naše stanoviska pak slouží jako podklad pro rozhodování zastupitelstva. Občané se na nás obrazejí především v případech, kdy potřebují rekonstruovat či dostavovat stávající objekty. Rádi jim poradíme, zda pro svůj záměr potřebují stavební povolení, či nikoliv. V naší kompetenci je také rozhodování o jednoduchých stavebách nebo rekonstrukcích, které nevyžadují vyjádření stavebního úřadu. To se týká například výměny oplocení, výměny oken, drobných staveb na zahradách a podobně. Byť to není příliš časté, občas se ze strany občanů objeví také stížnosti na stavby v okolí jejich bydliště. V takovém případě zástupci stavební komise provedou šetření na místě a vznikne-li podezření, že stavebník nejednal v souladu se stavebním povolením, mohou předat podnět dále, především komisi veřejného pořádku, dopravy a životního prostředí či městské policii. Zároveň s podnětem komise může navrhnout sankci za porušení předpisů a vyhlášek. Může jít o případy, kdy stavebník neuklidí nepořádek na komunikaci, který způsobil těžkou techniku, skládá hluk a hluk, nebo provádí stavební práce mimo povolené hodiny. Aktuálně nám zabere nejvíce času příprava dokumentace k zasíťování území (tedy napojení rozvodů vody, kanalizace, plynu či povrchových komunikací) pro stavbu přibližně stovky nových bytových jednotek v rodin-

ných domech v lokalitě na západ od Březinky I, směrem k nevyužívanému mostu přes teplotickou dálnici. Zástavba v této části Březiněvesi je součástí schváleného územního plánu a stavba by měla začít v roce 2014 nebo 2015. Stavební komisi můžete kontaktovat prostřednictvím úřadu MČ nebo jeho internetových stránek.

Ing. Vladimír Jisl
předseda stavební komise
MČ Praha-Březiněves

Schválen rozpočet MČ na rok 2013

Po lednovém rozpočtovém provizoriu schválilo zastupitelstvo městské části Praha-Březiněves v únoru rozpočet na rok 2013. Je koncipován jako vyrovnaný, s příjmy i výdaji ve výši 11,8 milionu korun. Přes polovinu příjmů tvoří dotace a kompenzace vázané na provoz dáblické skládky (6 milionů korun). Na straně výdajů je největší položkou zajištění výkonu místní správy na území MČ (3,7 milionu korun). Přestože oproti minulým letům došlo k některým škrtům, i letos byly z rozpočtu vyčleněny prostředky například na ozdravné pobyty dětí, kulturní a společenské akce či aktivity březiněveských zájmových organizací a spolků. Zkrácená verze rozpočtu je všem k nahlédnutí na internetových stránkách MČ.

-map-

Sportoviště v Březiněvsi lze rezervovat on-line

Občané Březiněvesi i široká sportovní veřejnost si mohou v on-line systému na internetové adrese <http://sport-mcb.e-rezervace.cz/> po předchozí jednoduché registraci nově rezervovat jednotlivá sportoviště v našem sportovním areálu. Systém v tuto chvíli plně interaktivně slouží pro rezervaci tenisu, u ostatních hřišť lze zatím sledovat jejich obsazenost. Součástí březiněveského areálu je venkovní hřiště s umělým povrchem na kopanou, antukové hřiště na nohejbal, dva tenisové kur-

ty s PU antukou, hřiště na plážový volejbal a fitcentrum se dvěma sály. Tenisový areál je ve správě Tenisového oddílu TJ Březiněves, přístup na kurty pro nečleny oddílu zajišťuje recepce fitcentra. Ostatní hřiště (kopaná, nohejbal, beach volejbal) lze objednávat u správce areálu Josefa Korinta na telefonnu 777 824 152. Ceník sportovišť naleznete přímo v rezervačním systému či na vývěskách v areálu. Otevírací doba je většinou od 7 do 21 hodin.



Sportovní areál v Březiněvsi

Foto: Martin Pěrváčil

Náhled rezervačního systému

Poplatky za pronájem venkovních sportovišť či za vstup do fitcentra je možné uhradit v hotovosti správcům jednotlivých sportovišť, z předplatného na základě členství v tenisovém oddílu, nebo odpočtem z kreditní permanentky (fitcentrum).

Ing. Jan Vocel
předseda Tenisového oddílu TJ Březiněves

Novinky na internetu

Ve druhém květnovém týdnu byly po období příprav, přesunu obsahu a testování spuštěny nové, výrazně modernizované, přehlednější a uživatelsky příjemnější internetové stránky městské části. Jejich grafické zpracování i použité technologie drží krok se současnými trendy v oblasti internetových prezentací. Věříme, že se i vám budou líbit. Adresa webu městské části zůstává **www.brezineves.cz**.

Březiněveský zpravodaj zase vstoupil prostřednictvím Facebooku do světa sociálních sítí, najdete ho na adrese **www.facebook.com/brezineves**. Facebookový profil by měl sloužit ke sdílení informací a multimedií souvisejících s Březiněvsi a k věcné a korektně vedené diskusi. Uvítáme také podněty a komentáře k článkům, které v Březiněveském zpravodaji vycházejí.

-red-

Ohlédnutí za zimní údržbou

Letošní dlouhá zima – sněžit začalo v říjnu a poslední sníh napadl ještě v prvních jarních týdnech – znamenala zvýšené nároky na údržbu komunikací a chodníků v Březiněvsi. Zatímco zajištění sjízdnosti ulice Na Hlavní je věcí Technické správy komunikací, o místní komunikace, včetně chodníků, se musí městská část postarat z vlastních prostředků.

Údržba ulic přišla letos březiněveskou pokladnu celkem na 75 tisíc korun. Úklid chodníků a autobusových zastávek zajišťoval pan Josef Korint se strojem Egholm, který má



Foto: Martin Pěvrátíl

Březiněves zapůjčený za symbolický poplatek k celoročnímu užívání od společnosti .A.S.A. Vedle toho v případě potřeby úklid ulic prováděla společnost IPODEC, se kterou úřad městské části rovněž spolupracuje. V kalamitních situacích bylo nárazově využito také odklízečnické techniky pánů Stanislava Zvolského a Martina Součka.

Děkujeme všem obyvatelům Březiněvsi, kteří v průběhu zimy udržovali cesty a v některých případech dokonce i celé části silnic před vlastními domy ve schůdném či sjízdném stavu. Velmi si vaši pomoci vážíme.

-red-

V sousedství Březiněvsi vyroste nákupní centrum



Na tomto místě bude vybudována nová křižovatka

Foto: Martin Pěvrátíl

dokončení ze strany 1 ►

projíždějící naší městskou částí. Proto je nedílnou součástí plánu výstavba parkoviště s kapacitou 90 vozů.

Prodejna a obchody

Necelou polovinu prodejní plochy nákupního centra (1423 m²) zabere samoobslužná prodejna potravin a doplňkového zboží (drogerie, sezónní a ostatní zboží). Nepůjde tedy o velký supermarket, do kterého by se sjížděli zákazníci ze širokého okolí. Prodejna by měla sloužit především k operativním denním nákupům. Druhá polovina objektu poskytne zázemí pro čtyři prodejny s nepotravinářským zbožím či službami.

Kapacita prodejny potravin by měla být ve špičce 100 nákupních vozíků pohybujících se současně po nákupní ploše. Prodejna bude nabízet kompletní sortiment potravinářského a drogistického zboží a bude mít v zásadě tradiční uspořádání, včetně mrazicích a chladičích boxů, regálů na zeleninu, pultového prodeje lahůdek, pekárny na zmrazené pečárenské polotovary a podobně. Prodejna by měla mít pět pokladen. Součástí vstupu do prodejny bude bankomat, který dosud v Březiněvsi chyběl, a také nápojový automat. Plánovaná otevírací doba je od 7 do 22 hodin, v jedné směně by mělo být deset zaměstnanců. Předpokládaná intenzita zásobování zbožím je jeden kamión a šest dodávkových vozů do 3,5 tuny denně.

V tuto chvíli není jasné, kdo získá prodejnu do pronájmu, podle neoficiálních informací jsou ve hře dva významné maloobchodní řetězce. Ani u čtyř menších prodejen, které budou mít velikost od 270 do 400 m², doposud nejsou známi nájemci. O dalším vývoji

a zaměření jednotlivých prodejen vás budeme průběžně informovat.

Stav a další fáze projektu

V současnosti je hotova a schválena prakticky veškerá dokumentace potřebná k zahájení výstavby obchodního centra. Významnou součástí schvalovacího procesu bylo vyhodnocení vlivů plánované stavby na životní prostředí (EIA). Závěr studie zpracované za tímto účelem konstatuje, že stavba by neměla znamenat navýšení celkového zatížení životního prostředí v daném místě a jeho blízkém okolí. Studie naopak konstatuje, že stavba obchodního centra by měla mít za následek mírné zlepšení současných hlukových poměrů v okolí, protože částečně odstíní jižní okraj Březiněvsi od ručního přícházejícího z dálnice D8.

Samotná stavba nákupního střediska by neměla trvat déle než 12 měsíců. V budoucnu by měla být vybudována také jeho druhá etapa, která ale dosud nebyla specifikována.

Martin Pěvrátíl

s využitím podkladů společnosti AM Studio

INZERCE

PULSÍKŮV PŘÍMĚSTSKÝ TÁBOR

I. TURNUS 15.-19. 7. 2013
oddíl ZUMBA + klasický oddíl

II. TURNUS 22.-26. 7. 2013
bubnování, sportování, putování, radování...

III. TURNUS 12.-16. 8. 2013
bubnování, sportování, putování, radování...

fitPULS – sportovní centrum Březiněves
U Parku 1, 182 00 Praha 8, info@fitpuls.cz, tel. 775 384 818
www.fitpuls.cz

Změna úředních dnů MČ

Úřad městské části oznamuje s platností od 1. června 2013 změnu úředních dnů pro veřejnost. Namísto pondělí a čtvrtka bude nyní úřad otevřený veřejnosti **v pondělí a ve středu, a to vždy od 13 do 18 hodin**. Důvodem změny je sladění návštěvních dní s jinými úřady a institucemi.



Hasiči měli v březnu a dubnu napilno

V uplynulých týdnech vyjížděla naše jednotka dobrovolných hasičů celkem ke třem událostem. Prvním zásahem, který proběhl 24. března v dopoledních hodinách, byla likvidace požáru odpadu u rodinného domu v sousedních Ďáblicích, paradoxně v blízkém sousedství Ďáblické hasičské stanice. V pátek 29. března působila naše jednotka jako záloha na profesionální hasičské stanici č. 3 v pražských Holešovicích. Důvodem bylo masivní nasazení profesionálních pražských jednotek

při likvidaci požáru v Ruzyni, kde hořel sklad bývalé tiskárny. A 21. dubna zasahovali hasiči přímo v Březiněvsi. Šlo o technický zásah, při kterém bylo z pudy jednoho z rodinných domů odstraněno velké hnízdo sršňů.

Při slavnosti pálení čarodějnic 30. dubna naši hasiči zajišťovali jako každý rok vatra planoucí za sportovním areálem a družstvo bylo v pohotovosti pro případný výjezd do jiných lokalit, pokud by takový požadavek přišel od operačního střediska hasičského záchranného sboru.

Ve středu 8. května, v den 68. výročí konce druhé světové války, hasiči drželi čestnou stáž u pomníku padlých v ulici Na Hlavní. Pietní akce se zúčastnili Jaroslav Penc, Martin Franěk a Petr Petrášek.

Začátkem dubna se zúčastnil místostarosta městské části Zdeněk Korint společně se zastupitelem Petrem Petráškem konference o bezpečnosti v obcích a městech, věnované kromě jiného také požární ochraně a prevenci.

-pet-, -zk-, -map-

Bezplatné měření oxidu uhelnatého

Pro občany žijící v městské části Praha-Březiněves nabízejí hasiči preventivní měření oxidu uhelnatého - velmi nebezpečného plynu, který se může kumulovat v uzavřených prostorech při používání plynových spotřebičů. Nejčastěji jde o koupelny, kuchyně, kotelny a jiné místnosti, kde jsou instalovány plynové kotle či karmy. Používáte-li ve svém bytě či rodinném domě tato zařízení, můžete si objednat preventivní měření prostřednictvím

elektronického formuláře na adrese <http://www.hasicibrezineves.cz/> nebo telefonicky u velitele hasičů na čísle 608 107 047. Měření je pro občany Březiněvsi zdarma.

Moderní plynový detektor, který umí mimo jiné zjistit hladinu oxidu uhelnatého v ovzduší, byl zakoupen v roce 2012 městskou částí z rozpočtové kapitoly krizové připravenosti.



Hasiči Březiněves

Detektor plynů GasAlert Quattro Foto: BW Technologies

Boj za „malé“ městské části nekončí



Ačkoliv se poslední dobou zdálo, že Rada hlavního města Prahy polevila v úsilí o přidružení tzv. „malých“ městských částí k částem centrálním (zpravodaj o celé věci již v minulosti několikrát referoval; pozn. redakce), opak je

zřejmě pravdou. Audit zadaný hlavním městem v celkem jedenácti městských částech, který stál jistě nemalé peníze a který měl posoudit ekonomické dopady případného zrušení samostatnosti okrajových městských částí, dosud nepřinesl žádné výsledky. Radní Manhart z TOP 09, který má celou záležitost na starost, uvedl 25. dubna pro Deník: „Analýzy stále ještě probíhají, myšlenka slučování je pořád aktuální. Domnívám se zároveň, že v tomto volebním období slučování nebude ještě reálné.“ Zdá se tedy, že pro pražskou koalici se jedná o dlouhodobý záměr, kterého se nehodlá jen tak vzdát.

Spolu s dalšími starosty se domnívám, že ve skutečnosti nejde o zefektivnění výkonu samosprávy, jak je nám opakovaně předklá-

dáno. Případné úspory jsou totiž samy o sobě diskutabilní, a i pokud by se naplnily neoptimističtější odhady magistrátu, jedná se o částky, které jsou vzhledem k celkovému rozpočtu města marginální. Skutečným cílem celého snažení může být prostě převedení kontroly nad dalším územím do rukou koalic velkých politických stran, které vládou v centrálních městských částech. Malé městské části totiž tvoří 38 % rozlohy hlavního města a často zahrnují velmi lukrativní lokality.

Namísto toho, aby se politici zajímali o efektivnější vynakládání prostředků, například při stavbě tunelu Blanka, snaží se zlikvidovat samosprávné uspořádání okrajových městských částí, které jsou svým charakterem na hony vzdálené městské zástavbě a ve kterých pojmy jako mezilidské vztahy nebo sousedství ještě neztratily svůj původní význam. Záměry magistrátních politiků jsou navíc v příkrém rozporu s Evropskou chartou místní samosprávy, ke které se Česká republika připojila v roce 1999. Za zmínku jistě stojí, že mezi starosty velkých městských částí z řad stran současné pražské koalice se najdou i hlasy odmítající slučování. Záměr považuje za nešťastný například starosta Prahy 4 Pavel Caldr či starosta Prahy 15 Pavel Klega, oba z ODS.

Snaha o slučování ale není jediným důvodem, proč se celá řada menších městských částí rozhodla vstoupit do Svazu městských částí, které se snaží jednotně hájit jejich zájmy při jednání s hlavním městem. Dlouhodobá nespokojenost pramení také z nesystematické práce magistrátu v oblasti školství, kde chybí jasná vize do budoucna, z neustálého odkládání koncepčního řešení dopravní zátěže hlavního města či z neefektivního hospodaření, kdy vynaložené prostředky často naprosto neodpovídají tomu, co je za ně pořízeno.

Část starostů městských částí, které jsou členy svazu, se proto rozhodla jít dál a založit politické hnutí Starostové pro Prahu. K zakládajícím členům hnutí patří starostové Satalic, Šeberova, Újezdu, Březiněvsi a dalších městských částí. Primárním cílem hnutí je zabránit nezodpovědnému a neodbornému rozhodování o veřejných prostředcích ve stylu „o nás, bez nás“ a rozrůstání klientelismu. Na základě vlastních dlouholetých zkušeností s řízením městských částí bychom rádi dosáhli zavedení efektivního systému správy finančních toků i na úrovni hlavního města. Ctíme zásadu, že samospráva má být občánům pokud možno co nejbližší.

Ing. Jiří Haramul
starosta MČ Praha-Březiněves

Strípky z kroniky: Kulatá výročí událostí malých i velkých

1928 – před 85 lety

- Založení strany československé sociální demokracie. Strana založená dne 18. dubna byla první v obci a měla 14 řádně organizovaných členů.

1933 – před 80 lety

- Dne 7. dubna o sedmé hodině ranní vstupuje v obci platnost k vybírání stanovených obecních dávek. Ze psa 15 Kč, za úřední výkon 5 Kč, z piva z jednoho litru 10 haléřů, ze hry karet a kuželek sazbou 50 haléřů za každého účastníka hry.

1938 – před 75 lety

- Za stálých nepokojů a útoků na Československou republiku ze strany Německa, dne 21. května bylo několik ročníků zmobilisováno k obsazení pohraničí.

1948 – před 65 lety

- Dne 9. dubna šlo z obce 7 branců do Čakovic k odvodu. Z nich bylo uznáno 5 schopných. Večer v hostinci u Bečvářů pořádali „Braneckou zábavu“.
- 23. května proběhla sbírka na řecké děti, které byly převezeny do Československa po občanské válce. Bylo sebráno 119 obleků a 295,- korun.

- Volby do národního shromáždění konané 30. května. Výsledek voleb v naší obci – oprávněných voličů 292, odevzdaných hlasů kandidátce Národní fronty – 290, odevzdané bílé lístky proti Národní frontě – 2. Volební místnost byla v hostinci u Bečvářů.

- Na základě pozemkové reformy byla část půdy místního dvora parcelována. Na stavbu rodinných domků jest přiděleno 49 parcel o výměře 350 až 650 sáhů.

1953 – před 60 lety

- 1. 5. zahájilo Studio Praha první televizní vysílání. Pokusné vysílání se konalo po tři večery v týdnu.
- 1. 6. proběhla peněžní reforma.

1958 – před 55 lety

- Návštěva korejských dětí v naší obci. Vystoupení korejského souboru se uskutečnilo na místním hřišti.

1968 – před 45 lety

- V letošním roce se koná oslava 1. máje v Líbeznicích. Od ranních hodin se lidé seskupují a houfem odcházejí do blízké obce Líbeznice, kde bude slavnostní průvod obcí.

- Byl zhotoven chodník v ulici Na Fabiánce a kanalizace v délce 300 m. Proběhla adaptace budovy čp. 24 na prodejnu potravin v hodnotě 122.541,- Kč.

1983 – před 30 lety

- Vítání občánků - dne 11. června se konalo další vítání občánků narozených v roce 1982. Účastnilo se 6 dětí s rodiči a ostatními příslušníky rodiny.

1988 – před 25 lety

- 25. června - Výlet do Liberce. Program byl velice pestrý. Nejprve návštěva botanické zahrady, potom ZOO Liberec. Následoval oběd a po výborném obědě se jelo lanovkou na Ještěd.

2003 – před 10 lety

- Ustanovení kronikářky obce Místním úřadem. Zvolená paní Maděrová Zdeňka, rozená Mikolášová, rodačka obce.
- Místní úřad zakoupil digitální fotoaparát značky Olympus k potřebě všech činných organizací. Na místní úřad byl zaveden internet.
- 23. června padl teplotní rekord starý 213 let. Byla naměřena teplota 32,9°C ve stínu. Pamětníci tvrdí, že teplo a sucho je ještě větší, než bylo v roce 1947.

*z breziněveské kroniky vybral
Martin Převrátil*

INZERCE



Vikýře PLAY
v Malostranské besedě

VÝSTAVA PRO VŠECHNY SMYSLY

Interaktivní expozice koncipovaná PETREM NIKLEM

Na výstavě představí své objekty: Marek Bolf, Milan Čais, Miroslav Černý, Michael Delia, Marek Gonda, Christof Grosse, Pavel Havrda, Oldřich Hozman, Martin Janíček, Ondřej Janoušek, Jiří Konvrzek, Petr Korecký, Luděk del Maschio, Petr Nikl, Klára Ottová, Ueli Seiler-Hugova, Ondřej Smeykal, Marianna Stránská a Jiří Wald.

Malostranská beseda

www.vikyreplay.cz

Omezení v ulici Na Hlavní

Možná jste si již všimli, že podél cesty od Ďáblic do Březiněvsí probíhají již nějakou dobu stavební práce, které se bohužel nevyhnou ani samotné Březiněvsi. A co že se buduje? Jedná se o paralelní elektrickou přípojku budovanou společností Pražská energetika (PRE) o napětí 22 kilovoltů, která by měla posílit jištění napájení trafostanice umístěné v ulici Na Boleslavce. V současné době zajišťuje záložní zdroj pro trafostanici Středočeská energetická (STE), spadající do skupiny ČEZ. Pražská energetika by do budoucna chtěla být na dodávkách ze Středočeského kraje nezávislá a tento krok by měl dále minimalizovat riziko výpadků elektřiny v Březiněvsi. Budování přípojky se dočasně dotkne komfortu našich občanů, jelikož bude nutné postupně provést výkopové práce a položit kabel pod chodník, a to v celé délce od jižní hranice městské části až po ulici Na Boleslavce. Práce budou na území Březiněvsí probíhat ve dvou etapách: od 17. června do 9. srpna od ulice K Březiněvsi po ulici K Březince a od 25. července do 10. září od ulice K Březince po ulici Na Boleslavce. Vchody a vjezdy do všech dotčených rodinných domů v ulici Na Hlavní budou po celou dobu stavebních prací provizorně zajištěny. Prosíme obyvatele i řidiče o trpělivost a zvýšenou opatrnost při pohybu na hlavní březiněveské komunikaci v průběhu stavby.

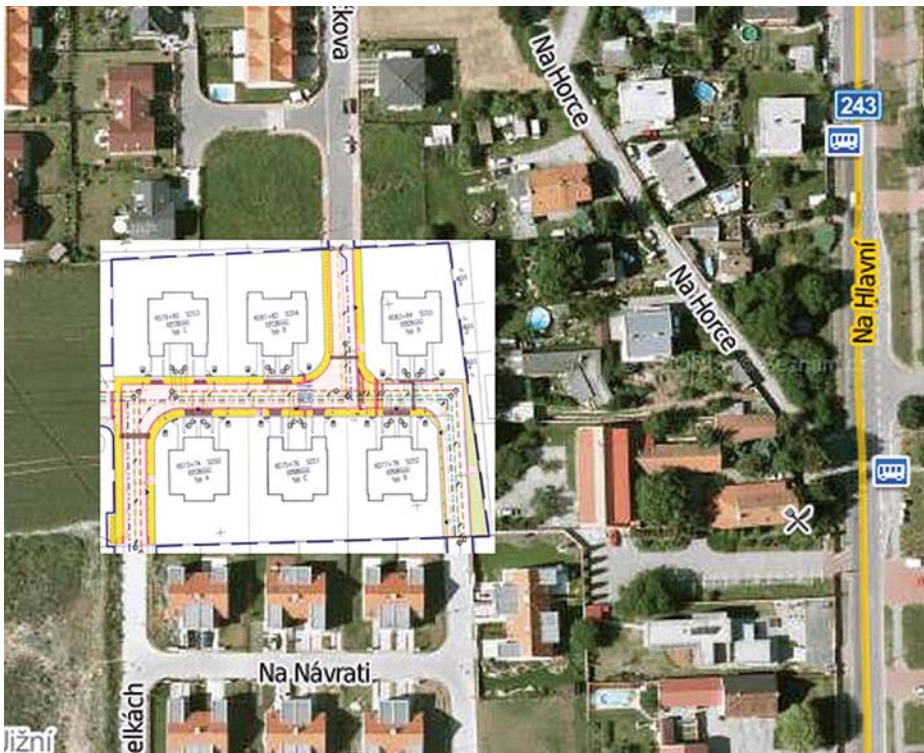
-map-



Výkopové práce před Březiněvsi

Foto: Martin Pěvratil

Propojení Březinky novou komunikací



V lokalitě vznikne šest domů s 12 bytovými jednotkami

Foto: Google, CPI Group

Současně s dostavbou a předáním šesti rodinných domů v lokalitě Březinka II dojde poprvé k souvislému propojení severní a jižní části Březinky komunikací. Jak je patrné z příloženého plánu, nová komunikace spojí ulici Petrálkova, která vede ze severu, s ulicemi Na Návrati a V Křepelkách, vedoucími od jihu. Městská část Praha-Březiněves tak ve své severní části získá alternativní komunikaci k ulici Na Hlavní, využitelnou v případě

krizových situací. Pokud by například došlo na křižovatce ulic Na Boleslavce a Na Hlavní k takové nehodě, která by zcela zablokovala dopravu, bude nově možné místo objet, což je důležité zejména pro vozy policie, záchrané služby či hasičů. Stavba rodinných domů a spojovací komunikace by měla být dokončena v létě 2013.

-map-

Semafor Na Hlavní bude

V polovině dubna Ministerstvo pro místní rozvoj definitivně zamítlo stížnost majitele jednoho z domů v ulici Na Hlavní proti výstavbě semaforu na křižovatce s ulicí U Parku. Stížnost byla podána v červnu 2012 a od té doby měli věc dlouhých deset měsíců v rukou příslušné úřady. Nyní došlo k potvrzení předchozího rozhodnutí Magistrátu hlavního města Prahy, které schvaluje umístění a povolení výstavby světelné signalizace. Ministerstvo neshledalo na postupu magistrátu žádné rozpory s právními předpisy.

K námítkce stěžovatele týkající se možného zvýšeného hlukového zatížení lokality v případě vybudování semaforu ministerstvo uvádí: „... vzhledem k nahodilosti celého děje nelze objektivně zjistit, zda u přechodu při brzdění nebo zrychlení vozidel dlouhodobě dochází k navýšení hlukčnosti... Je třeba mít na paměti, že zřízení přechodu pro chodce, včetně signalizace, je třeba považovat za opatření k zajištění bezpečnosti pěších účastníků silničního provozu“. Proti rozhodnutí ministerstva již není možné se dále odvolávat či proti němu podávat rozklad.

To jinými slovy znamená, že z formálního hlediska nestojí vybudování semaforu již nic v cestě. Podle zatím neoficiálních informací z Technické správy komunikací, která je investorem stavby, by práce mohly být zahájeny již koncem jara či v průběhu léta. O zřízení semaforu na výše zmíněné křižovatce poblíž autobusových zastávek usilovalo zastupitelstvo městské části delší dobu. Hnacím motorem této snahy bylo zvýšení bezpečnosti obyvatel Březiněvsí při přecházení přes komunikaci, kterou denně projede přes 14 tisíc vozidel.

-map-

DĚTSKÁ | PORTRÉTNÍ | SVATEBNÍ FOTOGRAFIE

foto 

Jedinečné fotky jedinečného období

JANA SOCHOVÁ
+420 775 388 199
jana@fotojs.cz
www.fotojs.cz

V Křepelkách 250/3, Praha 8 - Březiněves

www.MaxikovaSkolka.cz 

Jsme s Vámi již 5. rokem!

Maxíkova **jazyková** školka a jesle



- Česká školka s výukou angličtiny (rodili mluvčí z USA).
- Děti rozděleny až do 3 pracovních skupin (dle znalostí a věku).
- Pestré odpolední aktivity (koničky, solná jeskyně, arteterapie, keramika, flétna atd.).
- Kompenzace absencí = den za den, anebo od druhého dne 100 %.
- Max-i-Care (online kamerový systém).
- MaxInfo (pravidelné zprávy o dětech a školkovém dění).
- A navíc – nová pobočka MaxExclusive Praha 1 již v provozu.



Cenový program Max (all inclusive)

Ceník školka Bašť

Týdenní intenzita docházky	dopoledne (7.30 – 12.30 h)					odpoledne (13.00 – 17.30 h)					celý den (7.30 – 17.30 h)				
	1x	2x	3x	4x	5x	1x	2x	3x	4x	5x	1x	2x	3x	4x	5x
Školné v Kč (kalendářní měsíc)	1595	3595	4795	5495	5995	1195	2695	3485	4235	4995	2395	4695	6095	7295	8495

Žákovský fotbal: Pět týmů, téměř stovka hráčů

V dubnu se i v Březiněvsi naplno rozjela jarní část fotbalových soutěží. Při té příležitosti jsme si o aktuálním stavu a výhledu do blízké budoucnosti krátce popovídali se sekretářem fotbalové mládeže TJ Březiněves **Tomášem Bezpalcem**.

Kolik týmů a členů má aktuálně žákovské družstvo TJ Březiněves?

Celkem máme aktuálně pět kategorií - mladší žáky, starší přípravku, dvě mladší přípravky a družstvo Mini. Dohromady registrujeme 93 kluků ve věku od šesti do 13 let, což lze myslím považovat za velký úspěch vzhledem k tomu, že ještě před pár lety zde žákovský fotbal nebyl. A mám radost, že Březiněves začíná být respektována jako místo, kde se malým fotbalistům věnují. V našem úsilí nám samozřejmě napomáhá také zázemí, které díky TJ Březiněves a podpoře městské části máme.

Proč si myslíte, že se mládežnickému fotbalu v Březiněvsi daří?

Vedle zmíněné podpory je hlavním faktorem úspěchu parta lidí, která se točí kolem mládeže, s velmi podobným pohledem na fotbal. Rádi bychom společně dělali fotbal pro každého a drželi se našeho motta: *Výchova je čas, který ztrácíme, abychom jej později získali.* Mou osobní ambicí je vytvořit v našich podmínkách jakýsi koncept „rodinného klubu“, to znamená propojit všechny aktivity klubu, včetně těch mimofotbalových, do jednoho funkčního celku, a vyvážit tak „honbu za výsledky“ radostí z fotbalu.

V kolika lidech prací s mládeží zvládáte?

Realizační tým se v poslední době rozrostl o další trenéry a tatínky, nyní nás je už patnáct. A nesmím zapomenout ani na nezastupitelnou pomoc našich vedoucích týmů,



Tomáš Bezpalec

Foto: TJ Březiněves

tedy maminek, které nám pomáhají s administrativou při zápasech a trénincích. Chtěl bych všem moc poděkovat za to, že se klukům ve svém volném čase, kdy by mohli dělat tisíc jiných věcí, věnují.

Co plánujete na nejbližší měsíce?

Až do června teď poběží soutěže, zúčastníme se několika turnajů a na konci června budou jednotlivé týmy určitě připravovat individuál-

ně rozlučky se sezónou. Pak se kluci rozutečou na prázdniny, ale na konci srpna se chystáme na společné letní soustředění v Kácově, kterého by se mělo účastnit 64 dětí a 12 trenérů. Hned po soustředění se o víkendů 31. 8. - 1. 9. uskuteční již 4. ročník Memoriálu Bohumila Hejny. Během minulých ročníků získal tento letní turnaj takové jméno, že jsme jej museli rozdělit do tří kategorií a dvou hracích dnů. Počítáme, že se ve sportovním areálu dohromady předvede kolem 250 malých fotbalistů. A abych nezapomněl, na jaře se samozřejmě odehrají v rámci tréninků také již tradiční zápasy maminek proti klukům.

Počítáte s dalším rozšířením počtu týmů?

Ano, od září budeme otevírat další věkovou kategorii, tentokrát pro kluky a holky narozené v letech 2007 a 2008. Tímto bych chtěl případné zájemce pozvat na nábor, který se uskuteční 4. září 2013 od 17 hodin. No, a poprvé začneme hrát kategorii starších žáků, do které nám postupně dorostly ročníky kluků, kteří před pár lety tvořili jádro vůbec prvního žákovského týmu.

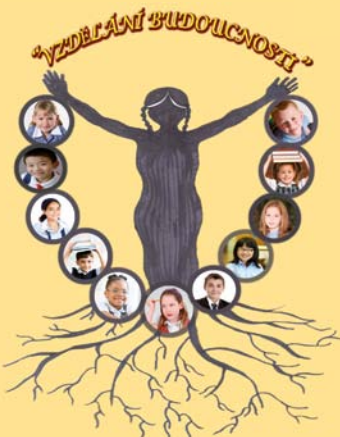
Díky za rozhovor.

I já děkuji a přeji vašim čtenářům pěkné jaro a třeba i setkání při zápasech našich žákovských týmů.

Rozhovor vedl
Martin Pěvratil

— INZERCE —

MERIDIAN INTERNATIONAL SCHOOL MATEŘSKÁ ŠKOLKA • ZÁKLADNÍ ŠKOLA • GYMNÁZIUM



Mezinárodní soukromá škola Meridian International School s povolením od Ministerstva školství, mládeže a tělovýchovy ČR. Naše škola vyučuje podle britských osnov a podle programu University of Cambridge. Všechny předměty kromě českého jazyka, španělštiny a francouzštiny jsou vyučovány výhradně v anglickém jazyce.

www.meridiane.cz

Frydlantská 1350/1 182 00 Praha 8 – Kobylysy tel/fax: +420 286581805



Z komise kultury a školství



Dětský den 2012

Foto: Monika Smětáková

Dětský den 2013

Jaro se přehouplo do své poslední třetiny a již za pár dní tu bude Den dětí. Datum 1. června letos případně přímo na sobotu, kdy na náměstí před městským úřadem a v přílehlých částech Březiněvsí proběhne – jako již tradičně – oslava spojená se soutěžením pro děti. Společným motivem události budou „Indiáni“. Děti ať tedy neváhají a přijdou indiánsky laděny a oděny. Těšit se mohou na dobrodružství, soutěže, zábavu, ale také například na oblíbené malování na obličeje. Doufáme, že počasí nám bude přát a celý den se povede, minimálně tak, jako v minulých letech. Těšíme se na vás!

Poděkování mateřské školy

Rádi bychom poděkovali všem učitelkám a dětem z MŠ Březiněves, které pod jejich vedením zazpívaly na slavnostním uvítání občánků v sobotu 20. dubna 2013. Zvláštní poděkování patří ředitelce Mgr. Martině Štolcové za poskytnutí prostor školky pro uspořádání této slavnostní události. Uvítání se zúčastnilo 14 dětí a s nimi i řada rodinných

příslušníků, městskou část zastupoval starosta Ing. Jiří Haramul. Věříme, že se s novými občánky budeme i v budoucnu setkávat na společných akcích naší městské části.

Hlasování o jménu maskota

BŘENDA, to je jméno nového březiněveského maskota, které jste vybrali v rámci internetového hlasování na stránkách městské části. Děkujeme všem, kteří se hlasování zúčastnili. Méda Břenda nás již několik měsíců provází na většině akcí - a bude tomu tak i nadále.



Komise kultury
a školství
MČ Praha-Březiněves

Výlet seniorů do Třebíče

Sociální komise úřadu městské části Praha-Březiněves pořádá každoročně výlet pro seniory. Letos bylo za cíl vybráno město Třebíč. Jde o místo s bohatou historií, ve kterém se nachází řada cenných architektonických památek. Nejvýznamnější z nich - bazilika sv. Prokopa, Židovská čtvrť a Židovský hřbitov - jsou zapsány v prestižním seznamu světového

kulturního a přírodního dědictví UNESCO. Vedle toho je ve městě k vidění celá řada dalších sakrálních staveb, soch a sousoší. Nelze opomenout ani trebičský zámek, který vznikl z původního benediktinského kláštera; dnes v něm sídlí Muzeum Vysočiny. Výraznou dominantou Třebíče je věž stojící v blízkosti Karlova náměstí, která bývala součástí systé-

mu městského opevnění a je jednou z nejvyšších v České republice.

Odjíždíme 22. června v 7 hodin z ulice U Parku, oběd je zajištěn. Věříme, že i tentokrát s námi senioři prožijí příjemný a zajímavý den.

Zuzana Jelenová
sociální komise MČ Praha-Březiněves

INZERCE

internet

již od 299 Kč za měsíc

- vysoká přenosová rychlost 16/16 Mbps
- kvalitní nepřetržité připojení bez výpadků
- instalace zdarma a smlouva bez závazků

adc
net.cz

Volejte 222 728 882
www.adcnet.cz



AKČNÍ NABÍDKA NOTEBOOK ZDARMA

Objednejte si týden rychlého internetu
na zkoušku zdarma!

STALO SE: Čarodějnice



Malé čarodějnice pózuji s maskotem Břendou

Foto: Monika Smětáková

Letošní čarodějné veselí zahájily za typicky dubnového počasí a přihlížení desítek diváků děti z mateřské školy, které pod vedením Zdeny Maděrové nacvičily pásmo tanečků. Poté převzala taktovku skupina TV Stars s hudebně-soutěžním pořadem, jíž se podařilo zapojit a rozhýbat většinu přítomných dětí, které do té doby spíše jen přihlížely. Mezitím publikum výrazně zhoustlo a fronta u občerstvení se přiměřeně prodloužila. Po vyhlášení soutěže o nejhezčí čarodějnicí nastoupili se svým setem zpěváci z muzikálu Andílci za školou. Trochu rozpačitý dojem z vystoupení Bohouše Josefa, který bez většího zájmu odehrál jen pár písní s akustickou kytarou, vynahradila mladá část ansámblu, jež svým živelným vystoupením diváky dokázala místy strhnout. Zatímco větší kluci hráli po celou dobu fotbal na přilehlém hřišti s umělou trávou,

menší děti si vystály frontu na čarodějné tetování, o které byl velký zájem. Na louce u koupaliště se jako každý rok opékaly špekáčky.

Poté se všichni přítomní dočkali zapálení ohně, který tentokrát nebyl tak rozsáhlý, jak jsme z Březiněvsí zvyklí, za což zřejmě mohla dlouhá zima. Lidé se ještě pořádně nestihli podívat do zahrad a sadů, a tak větvi a jiného dřeva bylo méně, než obvykle. Přesto oheň za efektního doprovodu tradičního ohňostroje a posléze písní hudební skupiny KA*RY*NA plál až do brzkých ranních hodin.

Poděkování za vydařený večer patří všem organizátorům.

-map- Morana



Foto: Martin Převrátíl

Kalendář akcí červen – srpen 2012

1. 6.	Dětský den
22. 6.	Výlet seniorů do Třebíče
30. 7.	Sběr nebezpečného odpadu (od 18.40 do 19.00 před úřadem MČ)
31. 8. – 1. 9.	Memoriál Bohumila Hejny žákovských fotbalových mužstev

Z deníku vandala

pondělí 1. kvjetna

Milý deňičku, tak tyhle Velikonoce byly fakt suproví! Domluvili jsme se s partičkou, že zajdeme k rybníčku, že si tam trochu zaparíme. Sebral jsem našim lahef vína na cestu, kámoši už tam byly a taky měli nějaký zásoby. U rybníku klídek, lili jsme a kecali v altánu, ale pak už to byla nuda, pití došlo a tedkon co dál, že jo, tak jsme šly na věc. Ten odpadkáč mě vytácel už dlouho, vytáh jsem pár cvičnejch kopů a šel do kolen. Kámoši se zatím věnovali plotu, co nám tam nějak idiot

postavil do cesty. Pak se tam objevil takovej jouda, snažil se nás krotit, taksme ho dořvaly a zdekovali se, no ale cestou jsme si ještě zpravili chuť na nějaký cedule. Krutopřisný. Dneska se probudim a hlava bolavá, říkám si, aby z toho nebilo ňáký husto, ale co, kdyžtak to zatluču nebo na někoho hodim. Už se těším, až bude zas nějaká příležitost a zase si virazíme.

P.S.: úterý - dneska přišla máma, že polycajt prej něco fotil v parku.



Podle úředního záznamu městské policie byla v průběhu velikonočních svátků v Bezincké ulici vyvrácena a poničena informační cedule, v ulici U Parku v areálu dětského hřiště zdemolovány dva odpadkové koše a poničeno oplocení dětského hřiště a zábrana oddělující hřiště od rybníka.

Foto: Městská policie Praha

GRATULUJEME jubilantům

V dubnu, květnu a červnu oslavili či oslaví významné životní jubileum tito občané:

HELENA GIBICOVÁ
VLASTIMILA CHVÁTALOVÁ
EVA LUKOVÁ
ALENA MAŘÍKOVÁ
MILOSLAV JANOVSKÝ

MČ Praha Březiněves přeje všem jubilantům hodně zdraví a osobní spokojenosti do dalších let.

INZERCE

centrum
volného
času
MĚSÍCE

CVČ baví
a vzdělává

ZVEME VÁS
NA DEN
OTEVŘENÝCH
DVEŘÍ

v Centru volného času

v Měsících **8. června od 10:00 hod.**



- Den otevřených dveří s prohlídkou celého objektu
- Výtvarný ateliér pro děti i dospělé
- Burza pohybových aktivit pro různé věkové kategorie se Studiem 4you
- Ukázka kurzů vaření pro děti
- Angličtina pro děti s Karolínou – Playgroundenglish
- Dopoledne s Hudební školou Yamaha
- Den s Ostrovem objevů pro děti do tří let
- Ukázkové lekce plavání pro děti – nutno objednat předem!
- Cvičení s profesionální lektorkou Katkou Šístkovou
- Kavárna s výbornou kávou, zmrzlinou a dalšími dobrotami
- Velká trampolína a venkovní hry

VÍCE INFORMACÍ NA **www.cvcmesice.cz**



INVESTICE DO VAŠÍ BUDOUCNOSTI
SPOLUFINANCOVANO EVROPSKOU
UNIÍ Z EVROPSKÉHO FONDU PRO
REGIONÁLNÍ ROZVOJ

centrum
volného
času

Věděli jste, že...

- ... při vyjíždění z obytné zóny musí dát řidič přednost všem účastníkům provozu na pozemní komunikaci? V obytné a pěší zóně smí řidič jet rychlostí max. 20 km/h. Na druhou stranu v obytné a pěší zóně musí chodci umožnit vozidlům jízdu.
- ... obyvatelé Březiněvsi věnovali Diakonii Broumov a potřebným lidem jen za první tři měsíce roku 2013 dvě tuny šatstva?
- ... knihovna na Úřadu MČ Praha-Březiněves nabízí vedle knih k zapůjčení také řadu deskových a stolních her, převážně orientovaných na rozvoj logického myšlení? Pro ty, kdo nemají doma internet, knihovna nabízí několik počítačů s vysokorychlostním připojením.

-zk-

Proměny Březiněvsi: Areál koupaliště a školka

Foto: Archiv MČ Praha-Březiněves
a Martin Pěvrátíl

Po kladných ohlasech na rubriku z minulého čísla, mapující ve fotografiích stav Březiněvsi před lety a nyní, jsme se rozhodli i tentokrát zařadit pár fotografií. Nabízíme srovnání minulého a současného stavu koupaliště a také místa, na kterém se dnes nachází mateřská škola.



Pokud máte doma nějaké zajímavé archivní fotografie Březiněvsi, o které byste se chtěli se čtenáři zpravodaje podělit, dejte nám vědět na adresu redakce@brezineves.cz. Vaše obrázky po domluvě naskenujeme a uveřejníme, případně přidáme fotografii současného stavu. -red-